

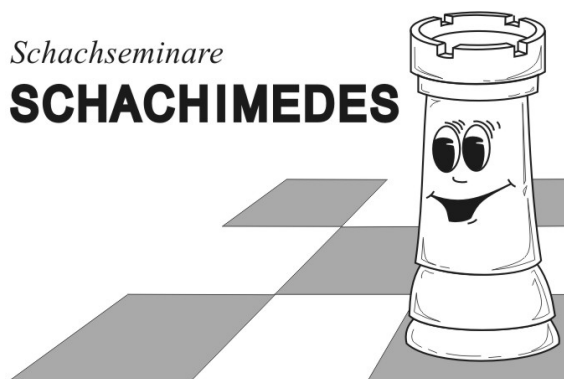
Frühjahr/Sommer 2012

# SCHACHIMEDES-JOURNAL

Das Magazin für Hobby- und Genuss-Schachspieler

Schachseminare

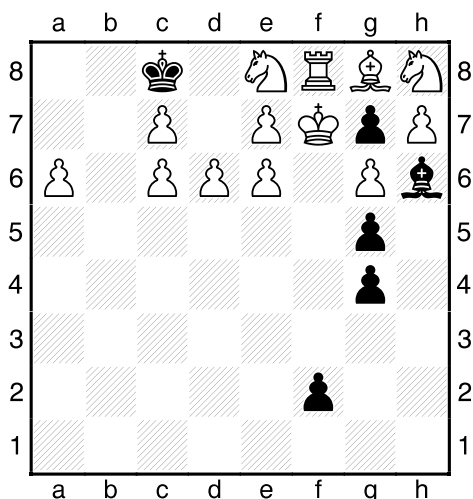
**SCHACHIMEDES**



Dr. Martin Stichlberger

Internet: [www.schachimedes.at](http://www.schachimedes.at) Mail: [stichl@schachimedes.at](mailto:stichl@schachimedes.at)

## BONUS-SPIEL:



*Die Herausforderung für logische Denker!*

**Aufgabe:**

**Weiß am Zug. Beide helfen zusammen.  
Mit welcher (legalen) Zugfolge wird  
Schwarz NICHT in längstens drei Zügen  
matt gesetzt? (Sondern lebt länger als drei  
Züge.)**

Bei richtiger Lösung verbilligt sich der Preis in der Frühjahrs/Sommer-Saison 2012:  
bei Schach-Samstagen auf den „Schachbrettpreis“ € 64,- (statt € 69,-)

[Lösung Bonus-Spiel Herbst 2011: Allumwandlung: a) +sKb1: 1.c8D; b) +sKe7: 1.c8T;  
c) +sKa7: 1.c8L; d) +sKe8: 1.c8S]

# Liebe Hobby- und Genuss-Schachspieler!

Je mehr man sich mit etwas beschäftigt, desto faszinierender wird es bekanntlich! In diesem Sinne: Vergnügliche Schachstunden!

Viel Spaß mit der neuen Ausgabe des „Schachimedes-Journals“. In der Mitte das aktuelle **Seminarprogramm mit lehrreichen Seminarthemen** –für jeden Geschmack etwas! Beim außergewöhnlichen **Bonus-Spiel** muss man diesmal alles tun, um eben nicht matt zu setzen!

Weiters die tragikomische „**Hobbyspielerpartie**“, das handliche **Quattro-Training** sowie diesmal das spektakuläre Kriminalrätsel „**Allein gegen die Mafia**“.

Wenn's Ihnen gefällt (und auch wenn nicht), empfehlen, schicken, mailen Sie's weiter!

Ihr Schachimedes

➔ Sie wollen das Journal per E-Mail bekommen? Bitte Mail an: [stichl@schachimedes.at](mailto:stichl@schachimedes.at)

## Inhaltsverzeichnis:

Bonusspiel .....	1
Vorwort, Inhaltsverzeichnis, Impressum .....	2
Die Hobbyspielerpartie .....	3
Seminarausschreibung Frühjahr/Sommer 2012 ....	6
Seminarorte, Preise .....	7
Seminarbeschreibung, Seminarleiter .....	8
Ferienschachcamp .....	9
Allein gegen die Mafia .....	10
Quattro-Training .....	12

## Impressum:

Für den Inhalt verantwortlich, sowie Copyright an sämtlichen Texten:  
Dr. Martin Stichlberger, 1160 Wien, Thaliastraße 159/8; Tel. (01) 493-18-04

---

## **Lösungen Quattro-Training (Seite 12):**

- 1) 1.Lf4!!** (Nicht 1.h6? Le3!) **1...Kxf4 2.h6** Blockade.
- 2) 1.Sd6!!** und der König kommt nicht mehr zum a-Bauern!
- 3) 1.Txe6!! Txe6** (fxe6 2.Lb6!! - fein!) **2.d7 Te1+ 3.Kf2 Td1 Ld4!**
- 4) 1.Sxb7!! Txb7 2.Txg4+!! Kxg4** (Nimmt Schwarz weder Springer noch Turm, verliert er natürlich auch schnell.) **3.c5** Der c-Bauer läuft einfach durch. **1-0**

# Die Hobbyspielerpartie

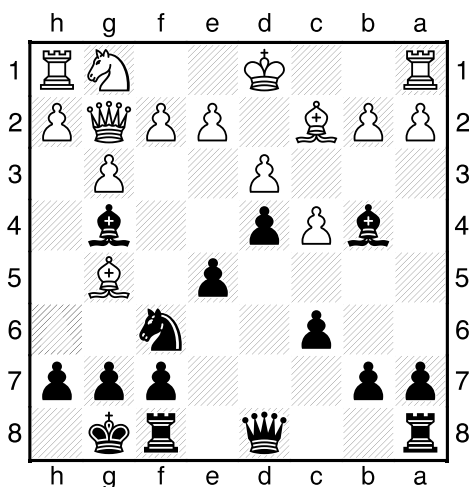
## Die Schachkomödie zum Trainieren und Lernen

Wir begleiten mit ausgiebigen **Schachimedes-Tipps** unseren (anonymisierten) tapferen Hobbyspieler (Schwarz) durch eine Turnierpartie, die kürzlich in NÖ gespielt wurde. Diesmal eine Glanzpartie unseres Hobbymannes mit einem einzigen Fehler: dem Ergebnis! ☺ Liebhaber von Hoppaläs werden voll auf ihre Rechnung kommen. Eignet sich bestens als **Lehrbeispiel** im Schulschach oder am Klubabend!

**TIPP:** Die Partie samt Kommentaren gibt's auch im pgn-Format zum Herunterladen und **bequemen Nachspielen** am Computer: [www.schachimedes.at](http://www.schachimedes.at)

**Weiß: HANS IM GLÜCK (ca. 1500 Elo)**  
**Schwarz: HOBBYMANN Z (ca. 1500 Elo)**  
 NÖ 2011

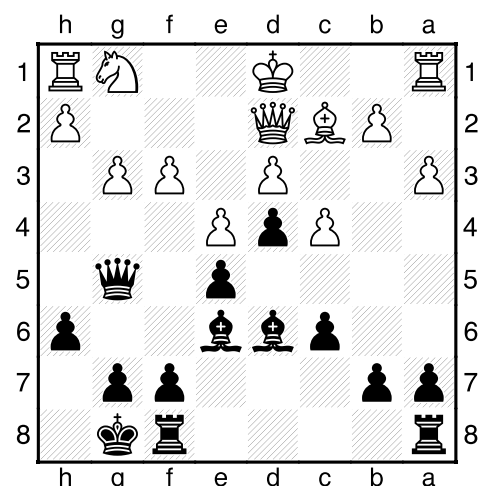
**1.g3 e5 2.c4 Sf6 3.Lg2 c6** Eine gute Reaktion! Schwarz bereitet d5 vor. **4.Sc3 d5 5.Db3 d4** Zwar ist das Zentrum nun festgelegt, doch wir haben uns Raumvorteil gesichert. Jetzt rasch Figuren entwickeln und dann überlegen, wo Linien geöffnet werden sollen. **6.Se4 Sxe4 7.Lxe4 Sd7 8.Df3 Sf6 9.Lc2** Weiß musste mit Lf5 versuchen, die weißen Felder unter Kontrolle zu bekommen. **9...Lc5** Der Läufer leistet dort am wenigsten. Gut war Le6. **10.d3 0-0 11.Lg5 Lb4+! 12.Kd1** Zurecht scheut sich Weiß davor, mit Ld2 seinen guten Läufer tauschen zu lassen. **12...Lg4 13.Dg2**



**13...h6!** Nur allzu oft ein Verlegenheitszug, aber hier ein positioneller Meisterzug! Schwarz liegt viel daran, den guten gegnerischen Läufer zu ergattern!

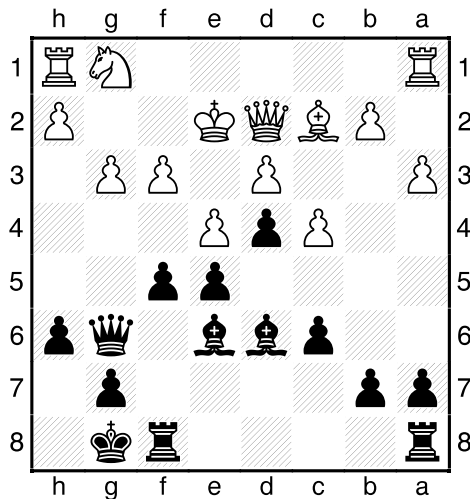
**SCHACHIMEDES-TIPP:** In blockierten Stellungen kommt es besonders auf die guten und schlechten Leichtfiguren an.

**14.Lxf6 Dxf6 15.f3 Dg5** Auch Hausmeister haben schon ein Matt übersehen...! **16.e4 Le6 17.a3 Ld6 18.Dd2**

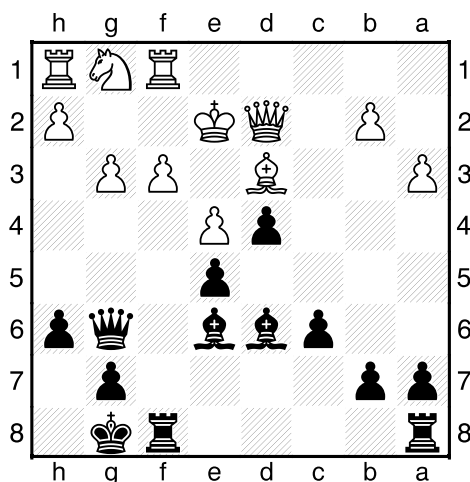


Die alte Frage: Damentausch, ja oder nein?  
**SCHACHIMEDES-TIPP:** So lange der gegnerische König unsicherer steht als der eigene, Damen am Brett behalten!

18...Dg6! Richtig! 19.Ke2 f5!

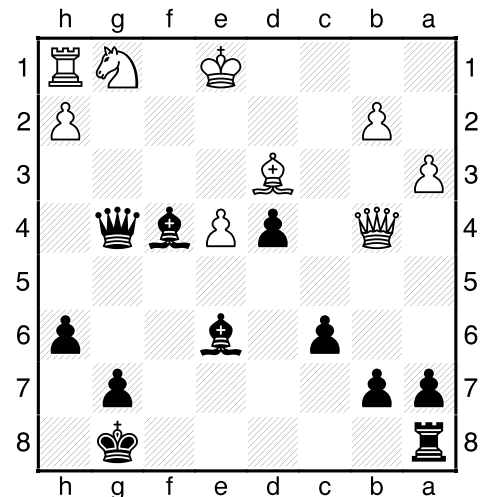


Ausgezeichnet! Genau der richtige Plan! SCHACHIMEDES-TIPP: Ohne Linienöffnung wäre der schwarze Vorteil nicht entscheidend. Schwarz öffnet genau dort, wo der weiße König steht: in der Mitte! Wenn die Türme eingreifen, wird Schwarz durch seinen Raumvorteil und die aktiven Figuren starken Angriff erhalten. 20.Tf1 fxe4 21.dxe4?! Weiß will mittels Bauernopfer seinen schlechten Läufer verbessern. Besser war aber: 21.fxe4 Dh5+ 22.Ke1 Txf1+ 23.Kxf1 Tf8+ 24.Ke1 und Weiß steht immerhin noch. 21...Lxc4+ 22.Ld3 Le6!



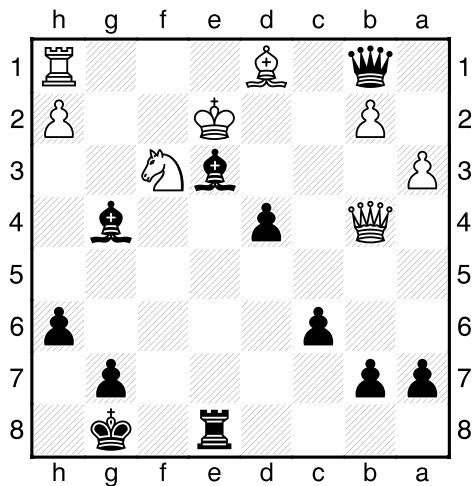
Bravo! Dieser Läufer ist zu wertvoll: er wird

durch die eigenen Bauern nicht behindert und sollte sowohl beim Sprengen als auch beim Schlussangriff eine tragende Rolle spielen. Der weiße Läufer hingegen ist noch immer schlecht. 23.f4?! Weiß schnappt verzweifelt nach Luft; aber natürlich freut sich Schwarz über jede Linienöffnung. 23...Dg4+ 24.Ke1 exf4 25.gxf4 Txf4 26.Txf4 Lxf4 27.Db4



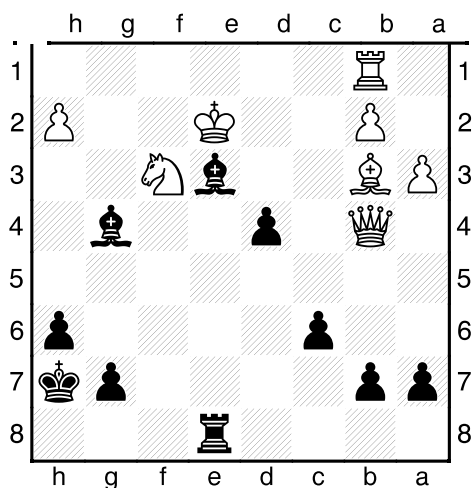
Schwarz hat seine Strategie komplett durchgebracht! Der weiße König ist völlig schutzlos, und keine einzige weiße Figur ist zufrieden. Die beiden schwarzen Mehrbauern sind nur ein angenehmer Nebeneffekt.

SCHACHIMEDES-TIPP: In gewonnener Stellung nicht nachlassen! Immer energisch nach dem sofortigen K.o.-Schlag suchen! 27...Le3 Da wäre schon ein solcher gewesen: 27...Dg2! schaut schon ziemlich nach K.o. aus. 28.Le2 Dxe4 Viel genauer war das Zwischenschach 28...Dh4+! 29.Kd1 Dxe4, denn nun droht gleich Db1 matt. 29.Sf3 Db1+ Beginn der tragischen Schlusssequenz. 30.Ld1 Das Denken in geometrischen Motiven hätte ein scheinbar bedeutungsloses Detail offenbart: Die Db1 und der Th1 stehen sich gegenüber. 30...Lg4 Noch sehr in Ordnung. 31.Ke2 Te8??

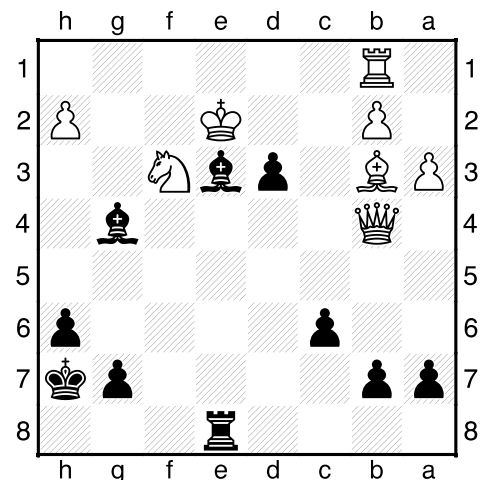


Ein Einfädler im letzten Slalom-Tor nach Zwischenbestzeit, ein verschossener Elf-meter in der Schlussminute!

**SCHACHIMEDES-Tipp:** Auch im Gewinnen immer an Gegenchancen denken! Ganz besondere Vorsicht bei "stillen Zügen" (ohne Schachgebot)! Und: Ja nicht hudeln! Für Zeitvorsprung gibt's keinen Sonderpreis. Präzise abservieren kann man natürlich mit 31...Lxf3+ 32.Kxf3 Tf8+ 33.Kg3 Lf2+ 34.Kg2 De4+. Nun aber nimmt die Tragödie ihren Lauf: **32.Lb3+!** Entsetzlich! Aber im Schach ist eben alles möglich. Wir haben es ja schon beim „geometrischen Blick“ geahnt! **32...Kh7 33.Txb1**



**33...c5?!** Schwarz könnte durchaus noch in die Trickkiste greifen, da er lauter aktive Figuren hat: 33...d3+!



(Analysediagramm)

Wer weiß, ob der Gegner die Nerven behält? 34.Kxd3! Hier kann er mehrfach fehlgreifen:

a) 34.Ke1? Lc5+;  
b) 34.Kf1? Lh3+!! 35.Ke1 Lc5+)  
34...Lf5+! 35.Kc3! (35.Kc4? Te4+; 35.Ke2? Lc5+) 35...Lxb1 und Weiß muss noch arbeiten.

**34.Lc2+ Kh8 35.Dxb7!** Der Weiße ist immerhin im Gewinnen aufmerksam! 35.Dxc5?? d3+! ist allerdings nicht schwer zu sehen. **35...c4 36.Dc6 Lxf3+ 37.Dxf3 Lg5+ 38.Kf1 d3 39.Lxd3! cxd3 40.Td1 Kg8 41.Dd5+ Kh8 42.Txd3 1-0**

**FAZIT:** Schwarz spielte eine strategisch ausgezeichnete Partie mit lehrbuchmäßiger Linienöffnung gegen den unrochierten König, allerdings mit einem einzigen Schönheitsfehler: dem Ergebnis!

**SCHACHIMEDES-Tipp:** In gewonnenen Stellungen bis zum Ende wachsam bleiben! Die Partie ist erst aus, wenn's Matt ist oder der Gegner einem die Hand reicht!

## Schachsamstage

### **Die rasenden Bauern**

**28. April 2012 (Nr. 1217)**

Samstag, 28.4.2012, 9:30 bis 18:00 (Gelegenheit zu Mittagessen und Kaffeepause)

*Hotel Restaurant Sophienalpe*

Eine bestechende Taktik für alle, die im Endspiel ratlos sind: Freibauern bilden und einfach laufen, laufen, laufen...! Ein „deppensicherer“ Endspiel-Plan. Wir fokussieren den Blick auf die rasenden Bauern. Von witzigen Schmähis bis hin zu grandiosen Finten – ein Bauer MUSS durch! Viele Hoppalás aus Meisterpartien - arglose Gegner verlieren zuerst Kopf und dann Partie. Ein Seminar für Endspiel-Skeptiker: Sie werden hingerissen davon sein, wie viele kombinatorische Juwelen das Endspiel bietet - und zum Endspiel-Liebhaber werden!

### **Die Tücke der „guten Stellung“**

**19. Mai 2012 (Nr. 1220)**

Samstag, 19.5.2012, 9:30 bis 18:00 (Gelegenheit zu Mittagessen und Kaffeepause)

*Hotel Restaurant Sophienalpe*

„Dabei bin ich schon so gut gestanden...“, klagen Verlierer oft. Gut stehen allein heißt aber noch nichts – leider! Daher trainieren wir: Was macht man in einer guten Stellung? Wie baut man sie zu einer Gewinnstellung aus? Wie verliert man sie zumindest nicht mehr? Wir versuchen, je nach Stellung die richtige Strategie zu finden: Schwache Punkte belagern, Figuren tauschen, Figuren nicht tauschen, angreifen, verteidigen, Material gewinnen...! Ein Seminar mit viel Stellungsbeurteilung und Planfindung. Praxistest: die beliebte Partie mit Punktwertung. Für alle, die aus guten Stellungen auch möglichst viele Punkte holen wollen.

### **Fragestunde rund um 1.e4 e5 2.Sf3 Sc6**

**23. Juni 2012 (Nr. 1225)**

Samstag, 23.6.2012, 9:30 bis 18:00 (Gelegenheit zu Mittagessen und Kaffeepause)

*Hotel Restaurant Sophienalpe*

Alle Fragen, die sich nach den meist gespielten Hobbyspieler-Zügen 1.e4 e5 2.Sf3 Sc6 auftun: Soll man zuerst Läufer oder Springer entwickeln? Spielt man besser Spanisch (Lb5) oder Italienisch (Lc4)? Ist h7-h6 zu empfehlen? Wie ist das mit der Fesselung Lg5/Sf6, und wie vermeidet man dabei den Doppelbauer vor der Königsstellung? Darf man alle Züge nachmachen? Wann geht der Einschlag auf f7? Weitere Fragen nicht nur erlaubt, sondern willkommen! Als Zugabe der berühmte „Gabelkniff“ und die vier gemeinen Italienisch-Fallen. Eine intensive „Plauderstunde“, genau auf Ihre Praxis bezogen.

# SEMINARPROGRAMM FRÜHJAHR/SOMMER 2012

## Seminarpreis, Anmeldung

**Schach-Samstage: € 69,-** (Bei Bonus-Spiel „Schachbrettpreis“ € 64,- siehe Seite 1!)  
Familienermäßigung für jeden weiteren teilnehmenden Familienangehörigen: € 46,-

**Anmeldung** am liebsten **per E-Mail: → stich@schachimedes.at**

Oder per Post, per Fax oder unbürokratisch **telefonisch** (01/493 18 04).

→ Die Teilnehmeranzahl ist begrenzt! Reservieren Sie daher bitte Ihren Seminarplatz so bald wie möglich, spätestens bis eine Woche vor Beginn des jeweiligen Seminars!

## Seminarort

### Hotel-Restaurant Sophienalpe, 1170 Wien

Im Wienerwald, nur wenige Minuten vom Stadtrand entfernt; erreichbar mit PKW (Neuwaldegg/ Exelbergstraße bzw. Mauerbach) und Postautobus (ab Endstation Linie 43). Gemütlicher Seminarraum, gute Küche, bequeme Spazierwege zum Frischlufttanken.

---

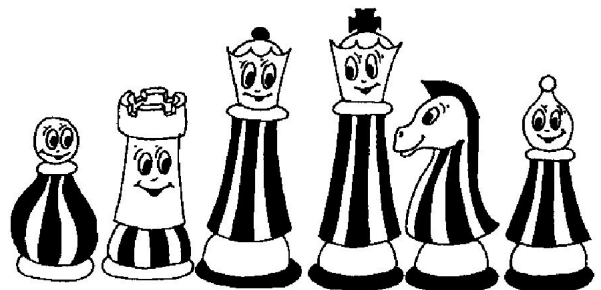
*Und zu jeder Zeit ... :*

## SCHACH NACH WUNSCH

Für alle **Gruppen** (Freundeskreise, Vereine, Betriebe, Trainingsgemeinschaften), die unter sich bleiben wollen, oder für **Spezial-Privattraining**:

**Nutzen Sie meine bestens erprobten Unterlagen und stellen Sie Ihr eigenes Seminarprogramm zusammen!**

Inhalt, Ort und Dauer nach Vereinbarung, z.B. als Klubabend-Programm oder als ganzer Intensiv-Trainingstag.



**Über 50 (!) Themen** zur Auswahl auf → [www.schachimedes.at](http://www.schachimedes.at)

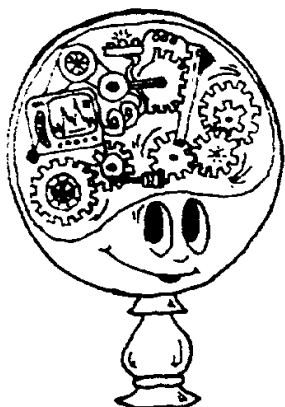
**Kosten: € 45,-** pro Stunde (bei Mindestbuchung von 3 Stunden)

**Beispiel:** Thema „Wie gewinne ich eine gewonnene Partie?“,

15 Personen, ein Abend á 3 Stunden. Kosten pro Person ergo nur: € 9,-.

## Warum gerade ein Schachimedes-Seminar?

- Sie sind begeisterter „**Hobbyschachspieler**“? (Freizeit- oder Vereinsspieler bis 1800 Elo)!
- Sie sind **Genuss-Schachspieler**, sehen Schach vor allem als Unterhaltung und Erbauung!
- Sie wollen dennoch Ihre **Spielstärke steigern** und **Tricks dazulernen**!



### Die Vorteile

- Exakte Seminarbeschreibung: Jedes einzelne Seminar behandelt einen **speziellen Inhalt**, der genau beschrieben wird. Sie erhalten genau das, was „draufsteht“! **Keine Bindung**, keine Mitgliedschaft.
  - Bestens bewährte, vielfältige **Trainingsmaterialien** sowie kurzweiliger Vortrag mit Computer, Beamer, Videos, Fotos.
  - Persönliche Betreuung. Durch Training in Kleingruppen (8 bis 12 Personen) ist jede Lektion **exakt auf Ihre Spielstärke** zugeschnitten.
  - Gemütliche, **humorvolle Atmosphäre**. Auch wenn viel Wissen vermittelt wird, soll die Unterhaltung nicht zu kurz kommen.
  - **Ausgiebige Tipps** in Bezug auf Ihren eigenen Spielstil.
- **Präzise Organisation**: Sie können sich verlassen - alles klappt!
  - **Sämtliche Utensilien**, wie Turnierschachbretter, Schachuhren, Trainingsunterlagen Computer-Analyseprogramme, Merkzettel, Schachbücher werden Ihnen zur Verfügung gestellt.
  - Ausgewählte Seminarhotels zum **Wohlfühlen** mitten im Grünen.  
Frischlufttanken als ideale Ergänzung zum geistigen Fitnesstraining.

Viele Fotos im Internet:  
[www.schachimedes.at](http://www.schachimedes.at)

## Der Seminarleiter

Dr. Martin Stichelberger, Jahrgang 1960; Jurist


- **Schachlehrer, Schachtrainer und Turnierspieler** (Leitet seit 1977 Schulschachkurse, seit 1991 Schachseminare und Ferien-Schachcamps.)
- **Schachjournalist** (KURIER-Schachkolumnist von 1989-2006; WM-Berichterstattung)
- **Coach**: Betreuer des Damennationalteams: Olympiade Moskau 1994 und Europa-meisterschaft Batumi 1999. Betreuer von Jugendmannschaften bei Turnieren im In- und Ausland. Als Coach 9-facher Österreichischer und 17-facher Wiener Schülerligasieger.

**Spezialist** für die Gedankengänge von Schachschülern und Hobbyschachspielern:

*„Was für einen Großmeister richtig ist,  
kann für einen Hobbyspieler die sichere Niederlage sein!“*



# SCHACH CAMP

A cartoon illustration of a tiger with stripes, holding a chess piece (a king) on a checkered board. The tiger is looking towards the viewer. The board is tilted, and the chess piece is being held up. The background is a checkered pattern.

## Für Wissbegierige:

- Eröffnungsfallen
  - Endspielkniffe
  - Traumkombinationen
  - Schachtricks von A-Z
  - Erfolgreicher Mattangriff
  - Tipps zum eigenen Spielstil
  - Spezialtraining durch österr. STAATSMEISTERINNEN!
- Training in Kleingruppen, die nach Alter und Können zusammengestellt werden.

## Für Spielhungrige:

- Simultan und Blindsimultan
  - Spaß am Riesenschach
  - Ranglistenspiele
  - Schach dem Computer
  - Blitzturniere, Tandem
  - Mannschaftsturniere
  - Walzen-, Würfel-, Lochschach
  - Rätsel- und Märchenschach
  - Großes Abschlussturnier
- Eigene Mädchenwertung bei Turnieren!

## SCHACHIMEDES-FERIENCAMP

für 10- bis 18-Jährige

Für jede Spielstärke, vom ANFÄNGER bis zum CHAMPION.

Neben dem Schach bleibt genug Zeit für Sport, Spiele und Abenteuer: Räuberfeldzug, Schatzsuche, Waldspiele, Lagerfeuer, Fußball, Tischtennis, Orientierungslauf  
Verlässliche Betreuung rund um die Uhr!

**Termin 1:** 8. – 13. Juli 2012

**Termin 2:** 25. – 31. August 2012

Mönichkirchen am Wechsel

Großschönau / Waldviertel

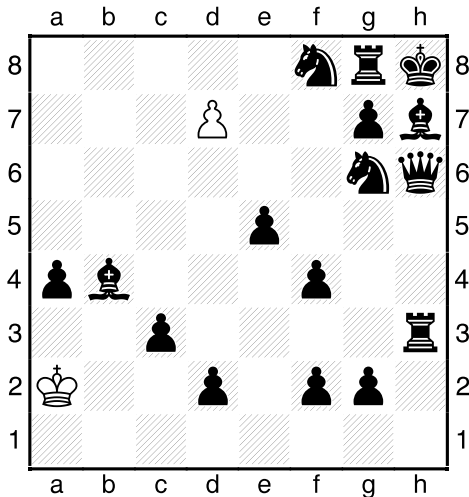
Preis: € 320,- bzw. € 335,- (Vollpension, Schachtraining, Betreuung), Geschwisterermäßigung!

Campleitung: Dr. Martin Stichlberger mit seinem bewährten Schachtrainerteam (inkl. österreichischen Damenstaatsmeisterinnen).

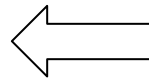
Ausführliche Infos und detaillierte Ausschreibung auf  [www.schachimedes.at](http://www.schachimedes.at)

# ALLEIN GEGEN DIE MAFIA

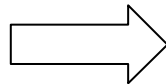
Sie erhalten hiermit die Eintrittskarte zur tollen Action-Serie: Zwei weiße Steine gegen die gesamte schwarze Armee! Der Held scheint verloren, allzu aussichtslos ist seine Lage, allzu gewaltig die feindliche Übermacht. Sorgen Sie überall für ein Happy-End!



A

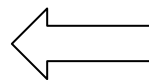
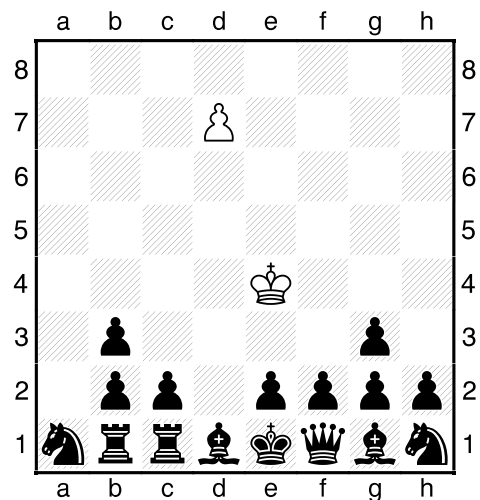


Der Klassiker : Weiß am Zug setzt in nur zwei Zügen schachmatt!  
Das sieht man gleich oder nie!



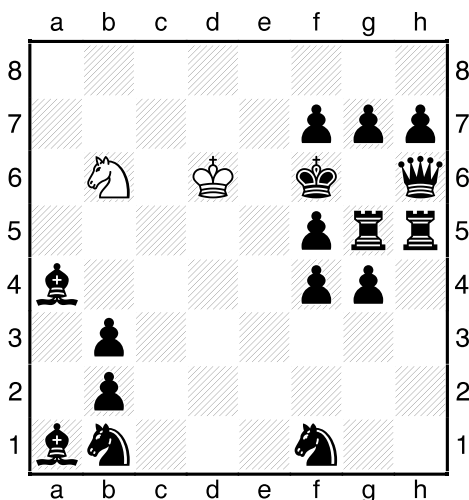
Hier hat die schwarze Armee sogar schon die gegnerische Grundreihe erreicht. Auf dem letzten weißen Bäuerlein ruhen alle Hoffnungen. Weiß am Zug setzt in zwei Zügen matt. (Bitte nicht etwa patt setzen!)

B



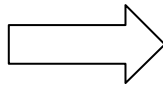
Wie würde man als Weißer in dieser Partie jubeln, wenn man das Dauerschach nach 1.Sd5+ entdeckt!

Aber wir wollen ja gewinnen!  
Weiß am Zug setzt in drei Zügen matt.

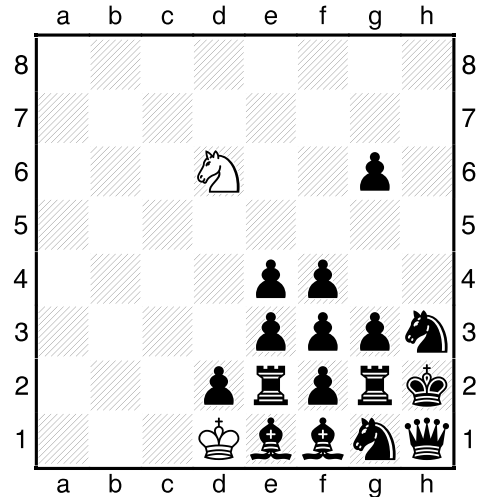


C

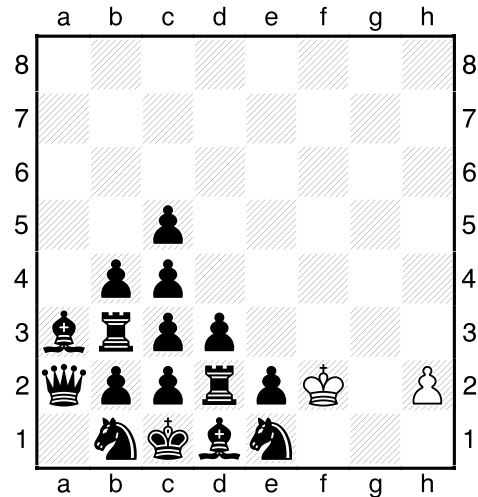
Springer sind immer gut!  
 Weiß am Zug setzt in drei Zügen matt.  
 2 Varianten: Denn Schwarz hat ja  
 noch zwei Steine, die ziehen können!



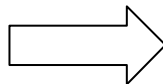
**D**



Weiß gewinnt! Hier ist strategisches  
 Nachdenken gefragt, nicht Züge rechnen!  
 Ein Königszug reduziert die schwarzen  
 Gegenzüge bis auf einen. Matt gesetzt wird  
 schließlich exakt im richtigen Moment,  
 aber wo? Bereits der 2. weiße Zug ist  
 tempomäßig vorentscheidend!

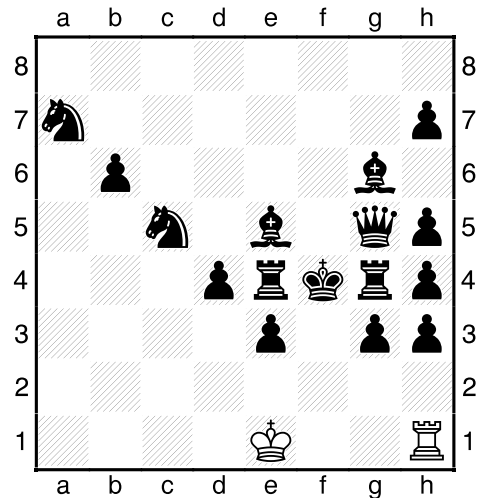


**E**



So etwas Leichtes zum Schluss?  
 Ja, ja, Matt in einem Zug. ABER: Sie  
 sollen herausfinden, ob es eine oder  
 zwei Lösungen gibt. Und das geht nur  
 mit kriminalistischem Spürsinn!  
 Höchste Schwierigkeitsstufe!

**F**



**„Allein gegen die Mafia“ - Lösungen:**

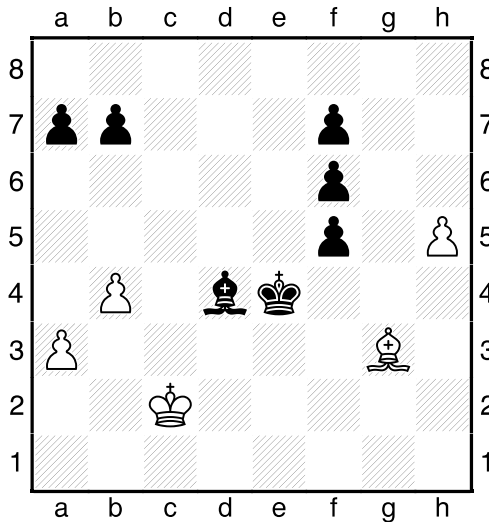
- A) d8S! (Kipping);
- B) d8L! (Blathy);
- C) 1.Sd5+ Kg6 2.Ke7!!  
 (Jaroslawzew);
- D) 1.Sxe4 g5 2.Sf6 g4  
 3.Sxg4# bzw. 1...Sg5  
 2.Sxg5 Sh3 3.Sxf3#  
 (Nikitin)
- E) 1.Kxe1! (Schwarz  
 hat nur Da2-a1-a2  
 usw.). Weiß holt sich  
 einen Springer, grast  
 c5, c4 ab, dann Sxb3  
 matt. Um nach b3 zu  
 kommen, wenn die  
 Dame auf a1 steht,  
 muss Weiß - wie die  
 Da2 - mit jedem Zug  
 Farbe wechseln, daher:  
 2. h3!! (2.h4? - Remis!)  
 / 7.h8S! / 11.Sxc5  
 / 14.Sxc4 / 16.Sxb3#  
 (Blathy)
- F) 1.Tf1#, nicht 1.0-0#. Die schwarzen Bauern müssen 14-mal geschlagen haben, also alle weißen Steine. Da Schwarz aber im letzten Zug nichts geschlagen haben kann, muss entweder König oder Turm soeben gezogen haben. (Uppström)

# QUATTRO-TRAINING

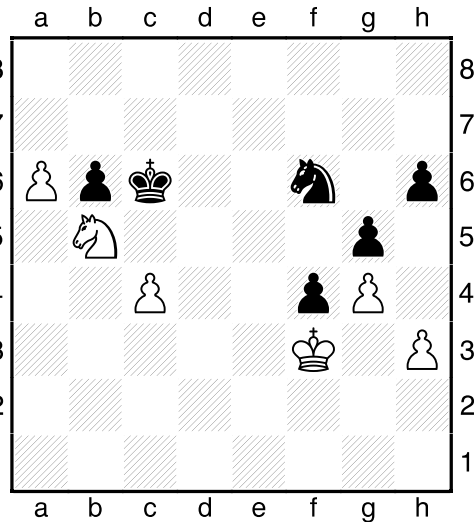
## Bauernumwandlung

Weiß (jeweils am Zug) gewinnt stets mithilfe eines Freibauern  
(Lösungen Seite 2)

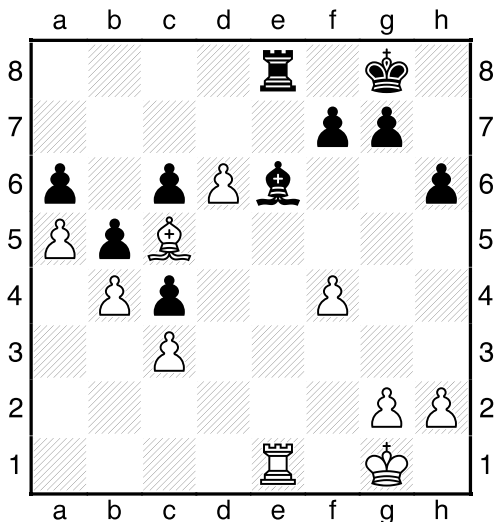
1



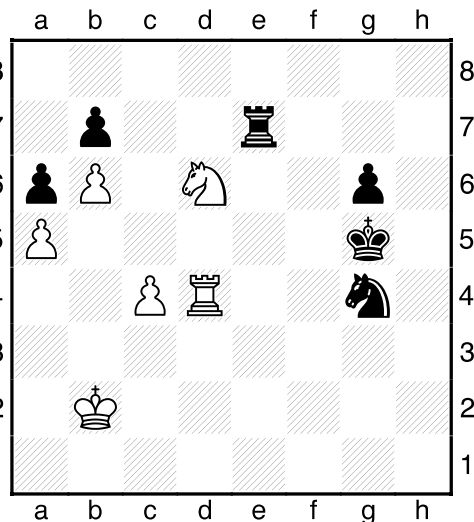
2



3



4



Viele Fotos im Internet: [www.schachimedes.at](http://www.schachimedes.at)

- Sie sind begeisterter „**Hobbyschachspieler**“? (Freizeit- oder Vereinsspieler bis 1800 Elo)!
- Sie sind **Genuss-Schachspieler**, sehen Schach vor allem als Unterhaltung und Erbauung!
- Sie wollen dennoch Ihre **Spielstärke steigern** und **Tricks dazulernen**!

➔ **Probieren Sie ein SCHACHIMEDES-Seminar!**